

***Sunndal vidaregåande skole***  
***Årsmelding for skoleåret 2017/18***



# 1 Rektor har ordet

Sunndal vidaregåande skole hadde 270 elevar ved skolestart hausten 2017 innafor utdanningsprogramma Bygg- og anleggsteknikk, Elektrofag, Helse- og oppvekstfag, Studiespesialisering og Teknikk og industriell produksjon.

I samarbeid med lokalt næringsliv og offentlege verksemdar legg vi til rette for at opplæringa for alle elevane skal opplevast med ei praksisretta tilnærming som er relevant i høve til arbeidslivet. Yrkesfagelevane gjennomfører delar av den praksisretta opplæringa på arbeidsplassar som er relevant for utdanninga.

Skolen har flinke og engasjerte tilsette som gjer at elevane vert motivert og stimulert til å arbeide med fag for å utvikle seg og oppleve meistring.

Avgangselevane våre (Vg3-elevane på studiespesialisering og Vg2-elevane på yrkesfag) starta også dette skoleåret opp, dreiv og avslutta ei kulturbedrift som presenterte ein flott revy med gode kommentarar til både lokale, nasjonale og internasjonale hendingar. Dette er godt kulturelt entreprenørskapsarbeid med ei omsetning på vel kr 250.000.

Heile skolesamfunnet er innretta for at kvar elev hos oss får moglegheit til å fullføre vidaregåande opplæring og bli kvalifisert for arbeidsliv og utdanning. Saman med kommunane i vår inntaksregion arbeider vi for å skape gode overgangar mellom ungdomsskole og den vidaregåande skolen slik at elevar og foreldre blir best mogleg budd på skolestarten og skolekvardagen hos oss.

For at vi skal utvikle oss til det beste for elevane, arbeider vi systematisk med tydeleg klasseleiing. Det er viktig at vi har god struktur med godt innhald i kvar undervisingstime. Elevane i skolen vår gjev tydelege tilbakemeldingar om at dei trivst godt saman med medelevar og lærarar og er motivert for å gå på skolen. Det er eit godt utgangspunkt for å lære og gjere det godt fagleg. Gjennom forventningar til elevane og god oppfølging, både fagleg og sosialt, presterer elevane godt på skolen vår. Sunndal kommune har sin helsestasjon for ungdom plassert i vårt skolebygg. Og vi har ein samansett elevteneste med rådgivarar og helsepersonell som bidreg til at elevane oppfattar at det er eit trygt miljø på skolen, og dei seier at det er svært lite tendensar til mobbing i skoletida.

Med dei resultata som er oppnådd, ligg skolen på eller over dei fleste av målsettingane og forventningane som er sett, noko som gir eit godt utgangspunkt for å bli endå betre.

Møre og Romsdal fylkeskommune og Sunndal kommune har samarbeidd om eit toårig prosjekt der talet på vaksne minoritetsspråklege søkarar er tatt omsyn til

saman med ungdomsrettssøkarar ved dimensjonering av nokre av utdanningstilboda ved Sunndal vidaregåande skole.

10 vaksne minoritetsspråklege fekk vidaregåande opplæring i prosjektet skoleåret 2016/17.

15 vaksne minoritetsspråklege fekk vidaregåande opplæring i prosjektet skoleåret 2017/18.

Elevane har ikkje hatt vanskar med å få lærekontrakt.

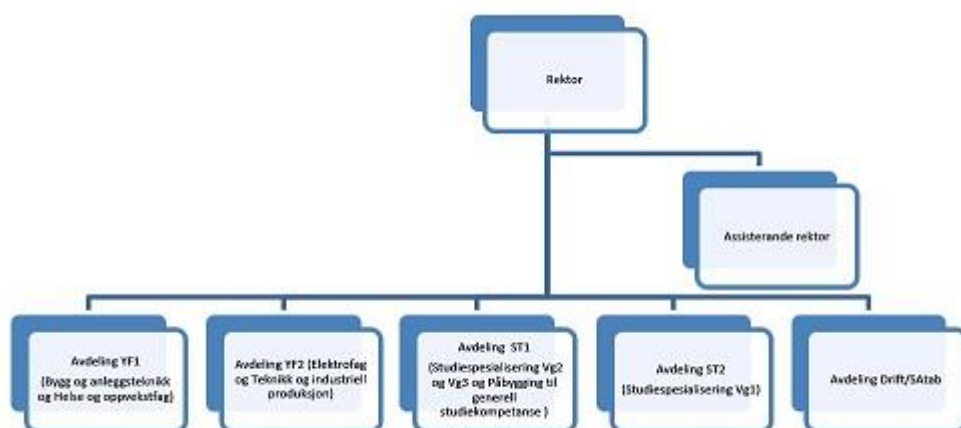
Sunndal kommune og fylkeskommunen har delt likt på meirkostnadane prosjektet har ført til for fylkeskommunen.

*Prosjektet har i stor grad vore med på å sikre at unge innvandrarak som har fått opphald i Sunndal, får vidaregåande opplæring sjølv om dei ikkje kjem inn under ungdomsretten til vidaregåande opplæring.*

Jan Ove Løken

## 2. Nøkkelopplysningar om skolen

### 2.1 Organisasjonen



Skolen si leiing består av rektor, assisterande rektor, leiar for avdeling YF2 (Elektro- og teknikk og industriell produksjon), leiar for avdeling ST1 (Studiespesialisering Vg2, Vg3 og påbygging til generell studiekompetanse) og leiar for avdeling ST2 (Studiespesialisering Vg1). Ass.rektor leiar avdeling YF1( Byggfag og Helse-og oppvekstfag), og rektor leier avdeling Drift/stab.

Skolen har ein driftsstab på 2 personar innan administrasjon, 4 personar innan reinhald, 2 personar på biblioteket, 1 fagperson IKT og 2 lærlingar i IKT-sørvisfag. Det pedagogiske personalet består av 11 lektorar, 18 adjunktar, 9 lærarar, 1 vernepleiar og 1 elevassistent. Av personalet er 50% kvinner og 50% menn.

## 2.2 Utdanningsprogram og elevtal

Talet på minoritetsspråklige elever med ekstra språkopplæring var 14.

### Elevar fordelt på trinn og utdanningsprogram

	Vg1	Vg2	Vg3	Vg4	Total
Studiespesialisering	39	41	58		138
Påbygg Vg3			14		14
Påbygg Vg4				3	3
Bygg- og anleggsteknikk	6	5			11
Elektrofag	14	15			29
Helse- og oppvekstfag	15	21			36
Teknikk og industriell produksjon	15	24			39
Total	89	106	72	3	270

Figuren viser resultater for alle klasser i skoleåret 2017-18. Der inkluderes kun data for elever med Elevstatus Elev (E) eller Sluttet (S) eller Alternativ opplæringsplan (A) og Elevtype Normal (N) eller International baccalaureate (I) eller Yrkes- og studiekompetanse - YSK (Y) og Skoletype Offentlig videregående skole.

Antall elever er per 01.10 i skoleåret. Data importeres fra VIGO. For informasjon om når data er hentet kan du trykke her.

57% av elevane tok studieførebuande utdanning, medan 43% gjekk på yrkesfaglege utdanningsprogram. Det er Vg3 og Vg4 som gjer at studieførebuande kjem så høgt. På Vg1 var fordelinga 44% på studieførebuande og 56% på yrkesfag. På Vg2 var fordelinga 39% på studieførebuande og 61% på yrkesfag.

## Fråvær, gjennomsnittleg dagar og timar. Totalfråvær i prosent per trinn.

	Fravær, dagar	Fravær, timer	Totalfravær, prosent
Vg1	4,2	11,2	3,5
Vg2	7,3	12,3	5,3
Vg3	3,9	11,5	3,4
Vg4	2,3	3,0	2,4
Total	5,3	11,6	4,1

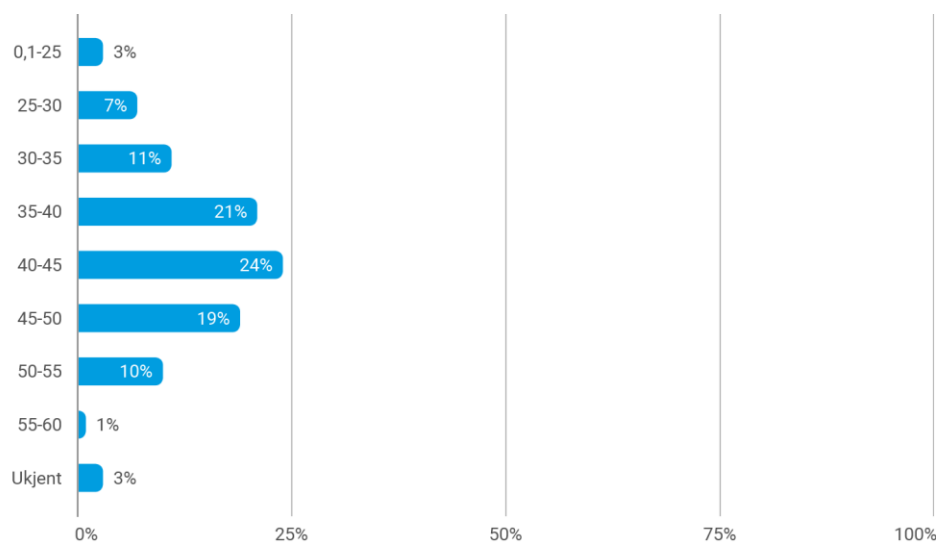
Figuren viser resultater for alle klasser i skoleåret 2017-18. Der inkluderes kun data for elever med Elevstatus Elev (E) eller Alternativ opplæringsplan (A) og Elevtype Normal (N) eller International baccalaureate (I) eller Yrkes- og studiekompetanse - YSK (Y) og Skoletype Offentlig videregående skole.

Indikatoren viser gjennomsnitt av summen av fraværstimer og fraværstimer omregnet til fraværstimer, delt med antall årstimer for det enkelte utdanningsprogram (se oversikt på UDIRs læreplanssider). Antallet årstimer kan variere utenfor den standardiserte formelen som er brukt. Dette skyldes at utvalget regner med deltids elever og elever som har flere enn det standardiserte timeantallet. Vær oppmerksom på at det mangler fraværinformasjon for noen elever. Data importeres fra VIGO. For informasjon om når data er hentet kan du trykke her.

Elevfråværet er lågt. Både faglærarar og kontaktlærarar har hatt ei tett og god oppfølging av elevane sitt frammøte til læringsarbeidet. Det er likevel ein svak oppgang i elevfråværet samanlikna med førre skoleår.

## 2.3 Inntak Vg1

### Karakterpoengsum frå grunnskolen



Figuren viser resultater for alle klasser i skoleåret 2017-18. Der inkluderes kun data for elever med Elevstatus Elev (E) eller Sluttet (S) eller Alternativ opplæringsplan (A) og Elevtype Normal (N) eller International baccalaureate (I) eller Yrkes- og studiekompetanse - YSK (Y) og Skoletype Offentlig videregående skole.

Karakterpoengsum fra grunnskolen er basert på elevenes karakterpoengsum fra grunnskolen, som regner med standpunktkarakterer i alle fag. Elever med en karakterpoengsum = 0 eller ukjent karakterpoengsum er samlet i gruppen 'Ukjent'. Ikke alle elever har en tilgjengelig karakterpoengsum fra grunnskolen. Data importeres fra VIGO. For informasjon om når data er hentet kan du trykke her.

## Karakterpoengsum frå grunnskolen siste fem år

	2017-18	2016-17	2015-16	2014-15	2013-14
Total	40,6	40,2	39,3	39,6	39,4

Figuren viser resultater for alle klasser i skoleåret 2017-18. Der inkluderes kun data for elever med Elevstatus Elev (E) eller Sluttet (S) eller Alternativ opplæringsplan (A) og Elevtype Normal (N) eller International baccalaureate (I) eller Yrkes- og studiekompetanse - YSK (Y) og Skoletype Offentlig videregående skole.

Karakterpoengsum fra grunnskolen er basert på elevenes karakterpoengsum, beregnet på grunnlag av eksamen og standpunktkarakterer. Elevene må ha gyldig karakter i minst halvparten av fagene. Elever med en karakterpoengsum = 0 er tatt ut. Ikke alle elever har en tilgjengelig karakterpoengsum fra grunnskolen. Data importeres fra VIGO. For informasjon om når data er hentet kan du trykke her.

Inntakspoenga til elevar som startar ved Sunndal vgs, er stigande, men er også dette skoleåret lågare enn gjennomsnittet for dei vidaregåande skolane i fylket. Likevel er sluttresultatet målt i prosentdel elevar som fullfører og greier (består) skoleåret, høgare enn gjennomsnittet i fylket. Skolen bryt ned inntaksgrunnlaget på kvart utdanningsprogram i kvar klasse før skolestart for å få eit godt grunnlag til å leggje opplæringa til rette og tilpasse opplæring for elevane.



### 3. Strukturkvalitet

Noverande og framtidig struktur på utdanningstilboda ved skolen ser ut til å spegle behova i lokalsamfunnet på ein rimeleg måte, men det blir etter kvart nokre utfordringar knytt til å få nok elevar til dei ulike utdanningstilboda.

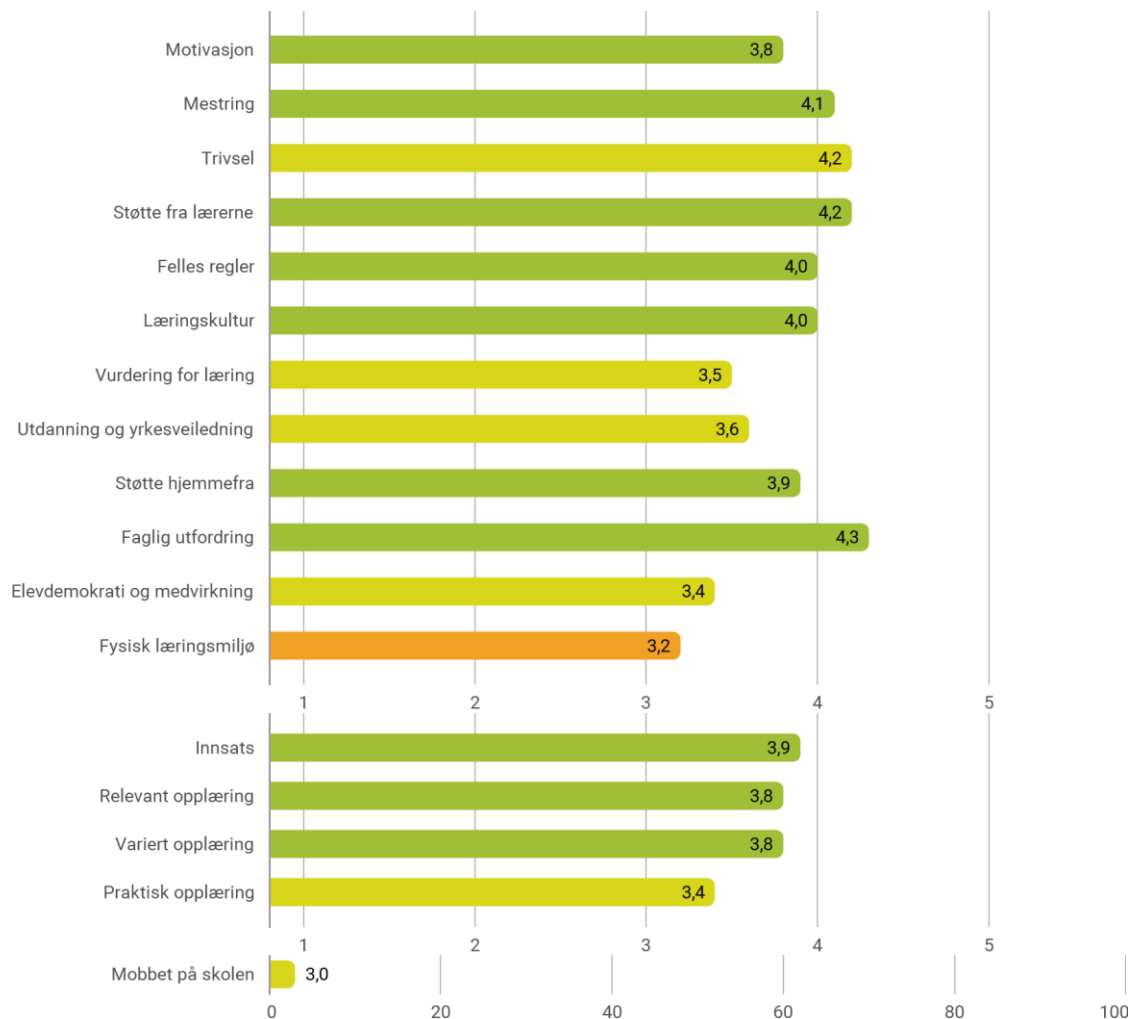
Talet på læreplassar i Sunndalsregionen er rimeleg godt, og det er nokonlunde samsvar mellom behov for og tal på læreplassar. Skolen samarbeider med lokalsamfunnet for å få ei framtidig auke i talet på læreplassar.

Sunndal vgs samarbeider med Sunndal Næringssselskap om karriererettleiing og entreprenørskap gjennom eit eige entreprenørskapsprosjekt styrt av Sunndal Næringssselskap, Sunndal Kommune (kulturteneste, innvandringsteneste og grunnskoleteneste), Sunndal Næringsforening og Sunndal vgs. Innovasjonscamp, Idefestival og Newtonrom er viktige element i dette samarbeidet.

Vi har fått ei god betring i formidlinga av læreplassar for elevar på Vg2 Byggtknikk dei to siste åra.

# 4. Prosesskvalitet

## Overblikk frå Elevundersøkelsen



Figuren viser resultater for alle klasser i skoleåret 2017-18.

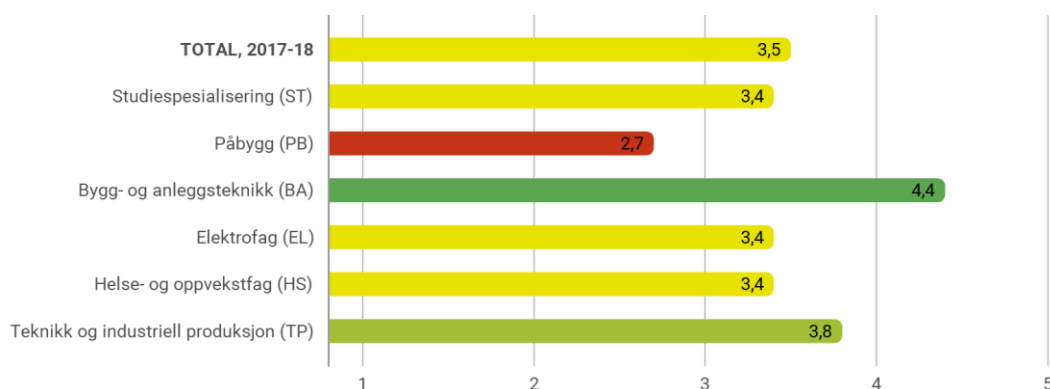
Skalaen går fra 1-5. Høy verdi tilsvarer positivt resultat. Høyest mulig skår er 5. Skalaen for mobbing går fra 1-100. Høy verdi tilsvarer negativt resultat. Skåren vises som gjennomsnitt. Utdanningsdirektoratet er dataansvarlig for Elevundersøkelsen. Elevundersøkelsen gjennomføres i perioden 1. oktober – 10. januar. Data importeres fra Conexus.

Resultatet av elevundersøkinga skoleåret viser at skolen i all hovudsak ligg på eller litt over gjennomsnittet både i fylket og nasjonalt, men variasjonane er små. Trivselen er høg, elevane opplever god støtte frå lærarane og det er lite mobbing. Når det gjeld faglege utfordringar og elevdemokrati og elevmedvirkning, er det grupper av elevar som synest desse områda kan bli betre. Desse områda er og

sentrale i skolen sine utviklingstiltak. Utviklingsplan for Sunndal vgs er under arbeid, og kjem til politisk behandling i haust. Tiltaka i planen vil betre det fysiske læringsmiljøet monaleg.

## 4.1 Tilpassa opplæring

### Vurdering for læring



Figuren viser resultater for alle klasser i skoleåret 2017-18.

Indeksen viser til åtte spørsmål som bygger på de fire prinsippene for vurdering for læring. Skalaen går fra 1-5. Høy verdi tilsvarer positivt resultat. Høyest mulig skår er 5. Skåren vises som gjennomsnitt. Utdanningsdirektoratet er dataansvarlig for Elevundersøkelsen. Elevundersøkelsen gjennomføres i perioden 1. oktober – 10. januar. Data importeres fra Conexus.

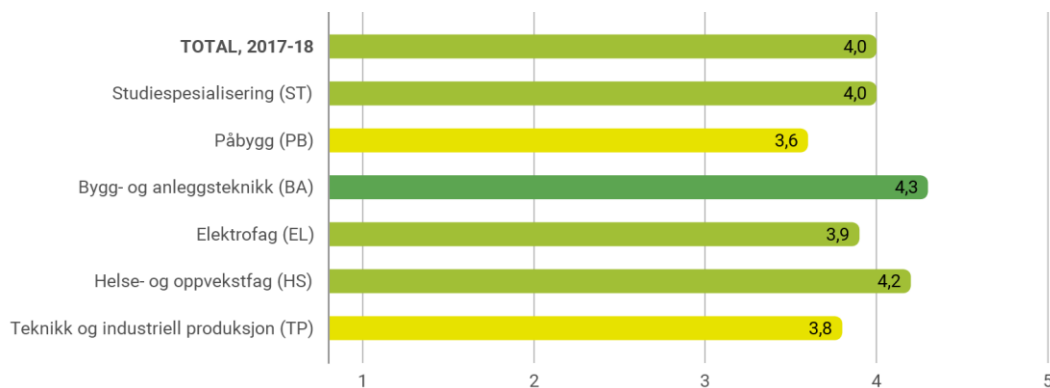
Eit av skolen sine prioriterte satsingsområde dei siste åra har vore vurdering og tilpassa opplæring. Denne satsinga har, ut frå kva elevane fortel i elevundersøkinga, over tid vore rimeleg vellukka. Lærarane har arbeidd i tilrettelagte økter avdelingsvis slik at ein saman kan reflektere over pedagogisk praksis for å utvikle læringskulturen. Utviklinga av læringskulturen held fram for at elevane skal oppleve at dei får endå betre tilpassa opplæring.

Elevane seier dei er godt motiverte til å lære fag, men nokre er litt usikre på om deilegg tilstrekkeleg innsats i læringsarbeidet. Elevane meiner at dei får god støtte og rådgiving frå lærarane og opplever at dei meistrer faga. Når det gjeld læringsaktivitetar, er det fleire elevar som meiner at det bør vere meir praksisretta opplæring.

Elevane opplever og at dei får god tilbakemelding om kva dei får til, og god rettleiing i kva dei skal gjere for å forbetre seg i fag. Læraren hjelper til slik at elevane kan vurdere eige arbeid. Elevane seier at det er god regi på timane, dei startar opp i tide, det er lite uro i timane og læraren styrer timen på ein sikker måte. Faga vert presentert på ein ryddig og oversiktlig måte slik at det kjem fram kva føremålet med undervisningsøkta er. Lærarane har eit høgt fagleg engasjement og skaper eit godt læringsmiljø i klassen.

## 4.2 Læringsmiljø

### Læringskultur



Figuren viser resultater for alle klasser i skoleåret 2017-18.

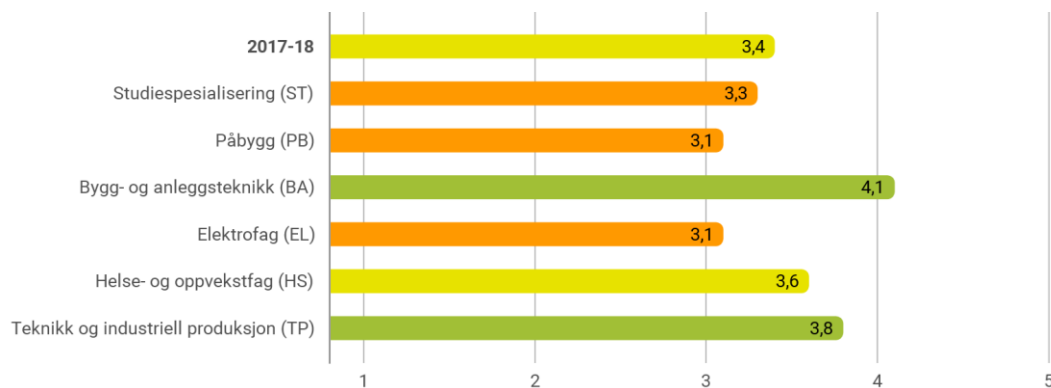
Indeksen viser til tre spørsmål om arbeidsmiljøet blant elevene i klassen. Arbeidsro og elevstøtte er viktige forutsetninger for læring. Skalaen går fra 1-5. Høy verdi tilsvarer positivt resultat. Høyest mulig skår er 5. Skåren vises som gjennomsnitt. Utdanningsdirektoratet er dataansvarlig for Elevundersøkelsen. Elevundersøkelsen gjennomføres i perioden 1. oktober – 10. januar. Data importeres fra Conexus.

Skolen skal aktivt og systemisk arbeide for å fremme eit godt psykososialt miljø der den enkelte elev kan oppleve tryggleik og sosialt tilhør. Skolen skal aktivt drive eit kontinuerleg og systematisk arbeid for å fremje helsa, miljøet og tryggleiken til elevane.

Elevane rapporterer at dei føler seg trygge og trivst på skolen. Det har likevel vore nokre utfordringar knytt til delar av elevmiljøet dette skoleåret. Elevane og tilsette opplever ei felles haldning til oppfølging av reglement. Det er nulltoleranse hos alle når det gjeld vald og trakassering. Skolen følgjer godt opp elevane slik at ikkje nokon fell ut frå fellesskapen. Skolen har rutinar for varsling og oppfølging av brot på elevane sitt arbeidsmiljø og handsamer dette etter gjeldande reglar. Elevane sine rettar i §9a er kjent blant elevane.

## 4.3 Elevdemokrati og medverknad

### Elevdemokrati og medverknad



Figuren viser resultater for alle klasser i skoleåret 2017-18.

Indeksen viser gjennomsnittlig skår for fire spørsmål om elevene opplever tilrettelegging og involvering for elevdeltakelse og om skolen er lydhør for elevenes forslag. Skalaen går fra 1-5. Høy verdi tilsvarer positivt resultat. Høyest mulig skår er 5. Skåren vises som gjennomsnitt.

Utdanningsdirektoratet er dataansvarlig for Elevundersøkelsen. Elevundersøkelsen gjennomføres i perioden 1. oktober – 10. januar. Data importeres fra Conexus.

Elevrådet skal bidra til å skape eit godt læringsmiljø, gode arbeidsforhold og sikre velferdsinteressane til elevane. Skolen skal aktivt bidra til at saker som gjeld elevane sin skolekvardag vert behandla i elevrådet.

Figuren over viser korleis elevane oppfattar elevmedverknaden på skolen ut frå eit sett med dei relevante indikatorane frå elevundersøkinga. Indeksane gir eit grunnlag for vurdering av korleis skolen tek elevane med på råd i saker som gjeld skolemiljøet generelt og spesielt ordningar som gjeld elevane.

Elevene synst at elevrådet har innflytelse og gjer eit rimeleg godt arbeid på skolen. Nokre elevar seier at dei ikkje veit om elevrådet gjer et godt arbeid på skolen. Elevmedverknad kan bidra til å gjere elevane meir aktive i eigen læringsprosess. På den måten får dei betre oversyn og kontroll over kva som skal lærast i ein bestemt periode. Nokre elever opplever god medverknad, men det finst fleire elevar på skolen som ikkje gjer det.

Skolen har et aktivt elevråd og skolemiljøutval som samarbeider godt med leiinga ved skolen. Det er utarbeidd rutinar for dette samarbeidet. Elevrådsstyret er aktivt, men det er vanskeleg å engasjere elevrådet i saker som gjelder kvaliteten på opplæringa.

## 4.4 Kompetanseutvikling

Dette skoleåret har ein lærar deltatt i «Kompetanse for kvalitet» og bestått 30 stp spesialpedagogikk. To lærarar har tatt første del av PPUY, medan ein har tatt første år av desentralisert yrkesfaglærerutdanning.

Ein lærar har hatt delvis permisjon utan løn og tatt 60 stp i engelsk.

Ein lærar har følgd leiarutviklingsprogrammet til fylkeskommunen, og ein skoleleiar har deltatt på rektorskolen.

Alle lærarane har deltatt i første halvdel av IKT-plan, ei opplæring i digital kompetanse

Dei fleste lærarane deltok på fagnettverka sine kurs ved skolestart.

Dei aller fleste av pedagogisk- og driftspersonalet har deltatt på fagrelatert opplæring gjennom skoleåret for å vedlikehalde og vidareutvikle eigen kompetanse; fagkurs for reinhald, driftssamlingar for vaktmeistrar, IKT-samlingar, biblioteksamlingar, samlingar for ulike funksjonsoppgåver knytt til administrasjon og leiing.

## Andre kommentarar om prosesskvalitet

Av andre element knytt til prosesskvalitet, må arbeidet med å gi fellesfaga betre relevans i programfaga på yrkesfaglege utdanningsprogram (FYR), nemnast. Det er gjort mykje godt arbeid knytt til å innrette ulike tema i fellesfaga til planlagt læringsarbeid i programfaga.

# 5. Resultatkvalitet

## Fullført og bestått, prosent



Figuren viser resultater for alle klasser i skoleåret 2017-18. Der inkluderes kun data for elever med Elevstatus Elev (E) eller Sluttet (S) eller Alternativ opplæringsplan (A) og Elevtype Normal (N) eller International baccalaureate (I) eller Yrkes- og studiekompetanse - YSK (Y) og Skoletype Offentlig videregående skole.

Indikatoren viser til andelen elever som fullfører og består et skoleår, av alle elever som er registrert i videregående opplæring per 1.10 hvert skoleår. Det vil si at indikatoren er basert på skoleårsmålinger og ikke på årskull. Elever som har sluttet før 1.10 hvert skoleår er tatt bort. For elever som har byttet skole / utdanningsprogram / klasse internt i fylke gjelder siste registrering. Data importeres fra VIGO. Antall elever viser til nevner i figuren over. For informasjon om når data er hentet kan du trykke her.

## Fullført og bestått fordelt på trinn og utdanningsprogram

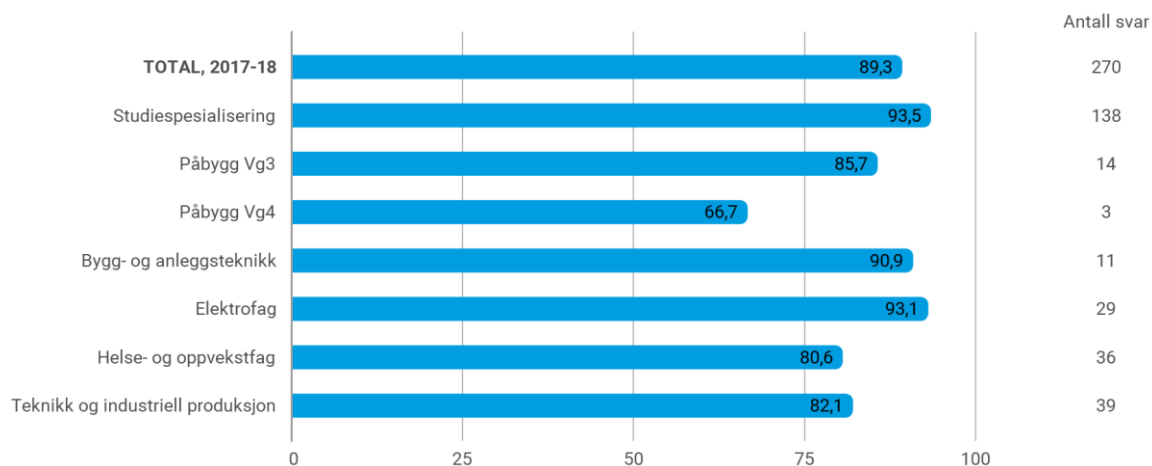
	Vg1	Vg2	Vg3	Vg4	Total
Studiespesialisering	92,3	97,6	91,4		93,5
Påbygg Vg3			85,7		85,7
Påbygg Vg4				66,7	66,7
Bygg- og anleggsteknikk	83,3	100,0			90,9
Elektrofag	100,0	86,7			93,1
Helse- og oppvekstfag	66,7	90,5			80,6
Teknikk og industriell produksjon	80,0	83,3			82,1
Total	86,5	91,5	90,3	66,7	89,3

Figuren viser resultater for alle klasser i skoleåret 2017-18. Der inkluderes kun data for elever med Elevstatus Elev (E) eller Sluttet (S) eller Alternativ opplæringsplan (A) og Elevtype Normal (N) eller International baccalaureate (I) eller Yrkes- og studiekompetanse - YSK (Y) og Skoletype Offentlig videregående skole.

Indikatoren viser til andelen elever som fullfører og består et skoleår, av alle elever som er registrert i videregående opplæring per 1.10 hvert skoleår. Det vil si at indikatoren er basert på skoleårsmålinger og ikke på årskull. Elever som har sluttet før 1.10 hvert skoleår er tatt bort. For elever som har byttet skole / utdanningsprogram / klasse internt i fylke gjelder siste registrering. Data importeres fra VIGO. Antall elever viser til nevner i figuren over. For informasjon om når data er hentet kan du trykke her.



## Fullført og bestått, prosent og tal per utdanningsprogram



Figuren viser resultater for alle klasser i skoleåret 2017-18. Der inkluderes kun data for elever med Elevstatus Elev (E) eller Sluttet (S) eller Alternativ opplæringsplan (A) og Elevtype Normal (N) eller International baccalaureate (I) eller Yrkes- og studiekompetanse - YSK (Y) og Skoletype Offentlig videregående skole.

Indikatoren viser til andelen elever som fullfører og består et skoleår, av alle elever som er registrert i videregående opplæring per 1.10 hvert skoleår. Det vil si at indikatoren er basert på skoleårsmålinger og ikke på årskull. Elever som har sluttet før 1.10 hvert skoleår er tatt bort. For elever som har byttet skole / utdanningsprogram / klasse internt i fylke gjelder siste registrering. Data importeres fra VIGO. Antall elever viser til nevner i figuren over. For informasjon om når data er hentet kan du trykke her.

## Fordeling av fullført og bestått, prosent

	Fullført og bestått (B)	Fullført og ikke bestått (I)	Mangler grunnlag (M)	Holder på med utdanningen (H)	Sluttet (S)
Total	89,3%	7,0%	1,1%	0,4%	2,2%

Figuren viser resultater for alle klasser i skoleåret 2017-18. Der inkluderes kun data for elever med Elevstatus Elev (E) eller Sluttet (S) eller Alternativ opplæringsplan (A) og Elevtype Normal (N) eller International baccalaureate (I) eller Yrkes- og studiekompetanse - YSK (Y) og Skoletype Offentlig videregående skole.

Indikatoren viser til andelen elever som fullfører og består et skoleår, av alle elever som er registrert i videregående opplæring per 1.10 hvert skoleår. Det vil si at indikatoren er basert på skoleårsmålinger og ikke på årskull. Elever som har sluttet før 1.10 hvert skoleår er tatt bort. For elever som har byttet skole / utdanningsprogram / klasse internt i fylke gjelder siste registrering. Data importeres fra VIGO. Antall elever viser til nevner i figuren over. For informasjon om når data er hentet kan du trykke her.

## Fullført og bestått siste fem år, prosent

	2017-18	2016-17	2015-16	2014-15	2013-14
Total	89,3	90,2	86,0	86,9	84,4

Figuren viser resultater for alle klasser i skoleåret 2017-18. Der inkluderes kun data for elever med Elevstatus Elev (E) eller Sluttet (S) eller Alternativ opplæringsplan (A) og Elevtype Normal (N) eller International baccalaureate (I) eller Yrkes- og studiekompetanse - YSK (Y) og Skoletype Offentlig videregående skole.

Indikatoren viser til andelen elever som fullfører og består et skoleår, av alle elever som er registrert i videregående opplæring per 1.10 hvert skoleår. Det vil si at indikatoren er basert på skoleårsmålinger og ikke på årskull. Elever som har sluttet før 1.10 hvert skoleår er tatt bort. For elever som har byttet skole / utdanningsprogram / klasse internt i fylke gjelder siste registrering. Data importeres fra VIGO. Antall elever viser til nevner i figuren over. For informasjon om når data er hentet kan du trykke her.

Andel elever som fullfører og greier skoleåret har auka jamt og trutt over dei seinare åra, og var sist skoleår det nest høgaste vi har registrert nokon gong. Både andel elever som sluttar gjennom skoleåret og andelen som ikkje får vurdering som har blitt redusert. Andelen som får strykkarakter har svinga litt, men er ikkje blitt vesentleg redusert over tid.

Tal på elever som har fullført og ikkje bestått (I), med rett til ny, utsatt eller særskilt eksamen (NUS) var 21 for skoleåret 2017/18.

## Slutta, tal

2017-18	
Vg1	3
Vg2	3
Total	6

Figuren viser resultater for alle klasser i skoleåret 2017-18. Der inkluderes kun data for elever med Elevstatus Elev (E) eller Sluttet (S) eller Alternativ opplæringsplan (A) og Elevtype Normal (N) eller International baccalaureate (I) eller Yrkes- og studiekompetanse - YSK (Y) og Skoletype Offentlig videregående skole.

Indikatoren viser andelen elever som har sluttet opplæringen i løpet av skoleåret, av alle elever som er registrert i videregående opplæring per 1.10 hvert skoleår. Det vil si at indikatoren er basert på skoleårsmåling og ikke på årskull. Elever som har sluttet før 1.10 hvert skoleår er tatt bort. Alle årsakskategorier fra vigo til at elever slutter i opplæringen er medregnet. Data importeres fra VIGO. Antall elever viser til nevner i figuren over. For informasjon om når data er hentet kan du trykke her.

## Slutta, tal

	Vg1	Vg2	Total
Studiespesialisering	1		1
Helse- og oppvekstfag	2	1	3
Teknikk og industriell produksjon		2	2
Total	3	3	6

Figuren viser resultater for alle klasser i skoleåret 2017-18. Der inkluderes kun data for elever med Elevstatus Elev (E) eller Sluttet (S) eller Alternativ opplæringsplan (A) og Elevtype Normal (N) eller International baccalaureate (I) eller Yrkes- og studiekompetanse - YSK (Y) og Skoletype Offentlig videregående skole.

Indikatoren viser andelen elever som har sluttet opplæringen i løpet av skoleåret, av alle elever som er registrert i videregående opplæring per 1.10 hvert skoleår. Det vil si at indikatoren er basert på skoleårsmåling og ikke på årskull. Elever som har sluttet før 1.10 hvert skoleår er tatt bort. Alle årsakskategorier fra vigo til at elever slutter i opplæringen er medregnet. Data importeres fra VIGO. Antall elever viser til nevner i figuren over. For informasjon om når data er hentet kan du trykke her.

Det er svært få elever som slutta i løpet av skoleåret. Kontaktlærarane ser ut til å ha hatt ei god oppfølging av elevane i den enkelte basisgruppa.